

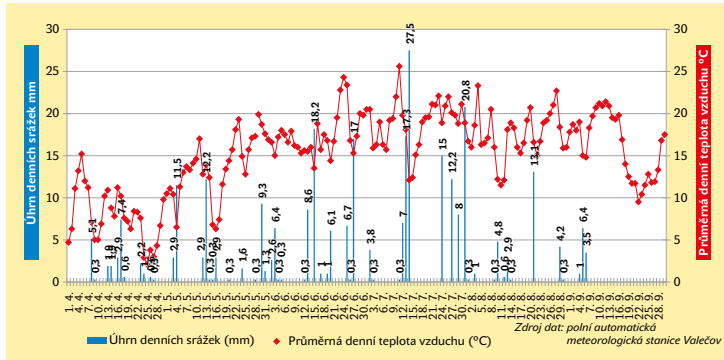


# OCHRANA BRAMBOR V ROCE 2016

Podmínky pro pěstování brambor a výskyt škodlivých činitelů byly v našich pěstelských oblastech poměrně rozdílné. Proto je zevšeobecnění obtížné a je tedy nutné tuto skutečnost brát na zřetel při hodnocení výskytu chorob, škůdců a ochrany proti nim v konkrétních lokalitách. Výrazně srážkově bohatší byly např. jihozápadní Čechy, neobvyklé množství srážek měla také jižní Morava. Ale značně rozdíly, především ve srážkových poměrech, byly i mezi blízkými lokalitami. Přesto lze obecněji konstatovat, že rok 2016 byl u chorob velmi příznivý pro černání stonku a měkkou hnilobu hlíz, také pro vložkovitost a ve většině oblastí pro plíseň bramboru. Druhá polovina srpna a září s minimem srážek

pak umožnila rozvoj terčovité a hnědé skvrnitosti a spolu s vysokými teplotami dokončila destrukci natě. Velmi teplý závěr vegetace, především v první polovině září někde přispěl k napadení hlíz vodnatou hnilobou. Nálet mšic byl celkově nižší, ale převažovalo v něm zastoupení nejdůležitějšího přenašeče virů, a to mšice broskoňové. U mandelinky bramborové zpomalily vývoj peridy s nižšími teplotami v jarním období. Celkově lze výskyt považovat za průměrný. Lze také předpokládat zvýšený žír drátovců na hlízách především tam, kde se v druhé polovině září dostavil přísušek. Otevřenou otázkou zůstává výskyt skládkových chorob, který bude do velké míry záviset na průběhu počasí při sklizni.

Přehled průměrných denních teplot vzduchu a úhrnu denních srážek ve vegetaci v roce 2016 na lokalitě Valečov



Porovnání měsíčních úhrnů srážek (mm) a průměrných měsíčních teplot vzduchu (°C) s normály na lokalitě Valečov v roce 2016 a jejich kvalitativní vyhodnocení

měsíc	úhrn měsíčních srážek (mm)	normál (mm)	rozíl k normálu (mm)	% normálu	kvalitativní hodnocení srážek	průměrná měsíční teplota vzduchu (°C)	normál (°C)	rozíl k normálu (°C)	kvalitativní hodnocení teploty
KVĚTEN	24,20	42,45	-18,25	57,01	podnormální	7,83	7,26	0,57	normální
KVĚTEN	45,80	76,33	-30,53	60,00	normální	13,60	11,58	2,02	nadnormální
ČERVEN	68,80	91,35	-22,55	75,31	normální	17,43	15,22	2,21	silně nadnormální
ČERVENEC	112,20	80,89	31,31	138,71	nadnormální	18,94	16,47	2,47	silně nadnormální
SRPEN	27,80	86,60	-58,80	32,10	silně podnormální	17,43	16,36	1,07	nadnormální
ZÁŘÍ	10,90	48,15	-37,25	22,64	silně podnormální	16,24	12,29	3,95	mimořádně nadnormální

Zdroj dat: polní automatická meteorologická stanice Valečov



Mezerovitost porostu způsobená napadením sadby pektinolytickými bakteriemi



Bakteriální černání stonku



Larvy mandelinky bramborové



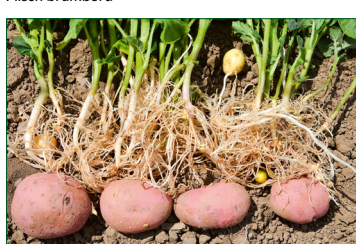
Terčovita a hnědá skvrnitost bramboru



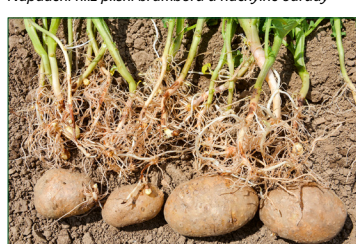
Plíseň bramboru



Napadení hlíz plísní bramboru u náchylné odrůdy

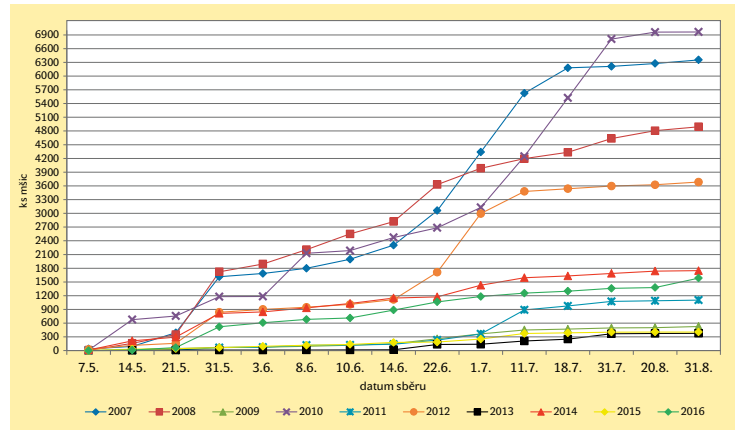


Napadení podzemních částí stonku původcem vložkovitosti - MOŘENO

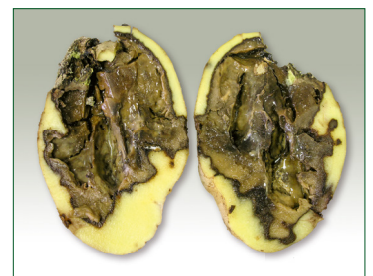


Napadení podzemních částí stonku původcem vložkovitosti - NEMORENO

Celkový nálet mšic na žlutou miskvu typu Lamberse v lokalitě Havlíčkův Brod - Občiny v letech 2007-2016



Vodnatá hniloba bramboru na řezu hlízami



Měkká hniloba hlíz na řezu



Hlízy mohou být napadeny drátovci v různé intenzitě



Příznaky napadení podzemních částí stonků houbou Rhizoctonia solani