

CHOROBY, ŠKŮDCI A ABIOTIKÓZY U BRAMBOR 2012



**POTATO RESEARCH
INSTITUTE Ltd.
HAVLÍČKŮV BROD**

Rok 2012 z hlediska výskytu chorob, škůdců a způsobených ztrát je možné považovat za průměrný. V jednotlivých lokalitách pěstování brambor i v rámci bramborářské oblasti byly však značné rozdíly způsobené vlivem odlišných povětrnostních podmínek, zvláště pak přivalových srážek. Samozřejmě rozhodovala také úroveň pěstování a ochrany bramborových porostů a citlivost odrůd ke škodlivým činitelům.

Porovnání měsíčních úhrnů srážek (mm) a průměrných měsíčních teplot vzduchu (°C) z jednotlivých lokalit v roce 2012

MĚSÍC	Havlíčková Borová		Hlinné (Nové M. n M.)		Chlebovice (Frýdek Místek)		Lípa (Havlíčkův Brod)		Olešná (Havlíčkův Brod)		Pertoltice (Kutná Hora)		Valečov (Havlíčkův Brod)		Vilémovice (Světlá nad Sázavou)		Žabčice (Židlochovice)	
	měsíční úhrn srážek (mm)	průměrná měsíční teplota vzduchu (°C)	měsíční úhrn srážek (mm)	průměrná měsíční teplota vzduchu (°C)	měsíční úhrn srážek (mm) * (od 6.5)	průměrná měsíční teplota vzduchu (°C) * (od 6.5)	měsíční úhrn srážek (mm)	průměrná měsíční teplota vzduchu (°C)	měsíční úhrn srážek (mm)	průměrná měsíční teplota vzduchu (°C)	měsíční úhrn srážek (mm)	průměrná měsíční teplota vzduchu (°C)	měsíční úhrn srážek (mm)	průměrná měsíční teplota vzduchu (°C)	měsíční úhrn srážek (mm)	průměrná měsíční teplota vzduchu (°C)	měsíční úhrn srážek (mm)	průměrná měsíční teplota vzduchu (°C)
Květen	83,80	13,50	23,60	13,68	21,12*	15,27*	61,60	13,70	59,60	13,60	106,42	14,85	59,20	13,96	98,04	15,34	21,41	16,94
minimální teplota 18. 5. 12 ve 2 m	-1,87		-3,30		-1,20		-2,50		-0,70		-2,20		-3,25		-1,80		-3,14	
Červen	72,80	15,90	66,39	16,06	201,96	18,37	39,60	16,30	75,60	15,79	140,12	17,12	65,60	16,49	135,23	17,69	101,21	19,86
Červenec	138,80	17,27	129,63	17,54	139,40	20,38	103,60	17,78	142,60	17,35	123,08	18,59	117,00	17,77	179,74	18,99	64,62	21,41
Srpen	86,60	17,64	48,43	17,52	59,50	19,62	58,60	17,82	80,80	17,48	90,44	19,12	73,60	17,77	99,56	18,81	43,01	21,16
maximální teplota 20. 8. 2012 ve 2 m	35,70		36,80		34,80		36,00		35,20		39,00		38,00		37,40		38,79	
Září	53,20	12,82	42,10	12,10	118,20	15,30	40,30	12,94	46,44	12,72	39,50	13,92	48,60	12,97	45,60	13,95	40,21	16,24



Nachlazení a namrznutí sadby při skladování
(Silné mrazy v první únorové dekádě)



Šednutí dužniny (Důsledek manipulace s hlízkami za nízkých teplot, odklíčení)



Abiotické hlízkování (Teplotní výkyvy v průběhu skladování a dopravy u citlivých odrůd)



Mrazové poškození natě
(květnový mráz 18. května 2012)



Černání stonku a měkká hniloba hlíz
(Vysoká kontaminace sadby bakteriemi rodu *Pectobacterium*, narušení hlíz nízkými teplotami a sednutím dužniny, zamokření pozemků)



Vločkovitost hlíz bramboru
(Stále vážnější problém, zvláště při půdních infekcích)



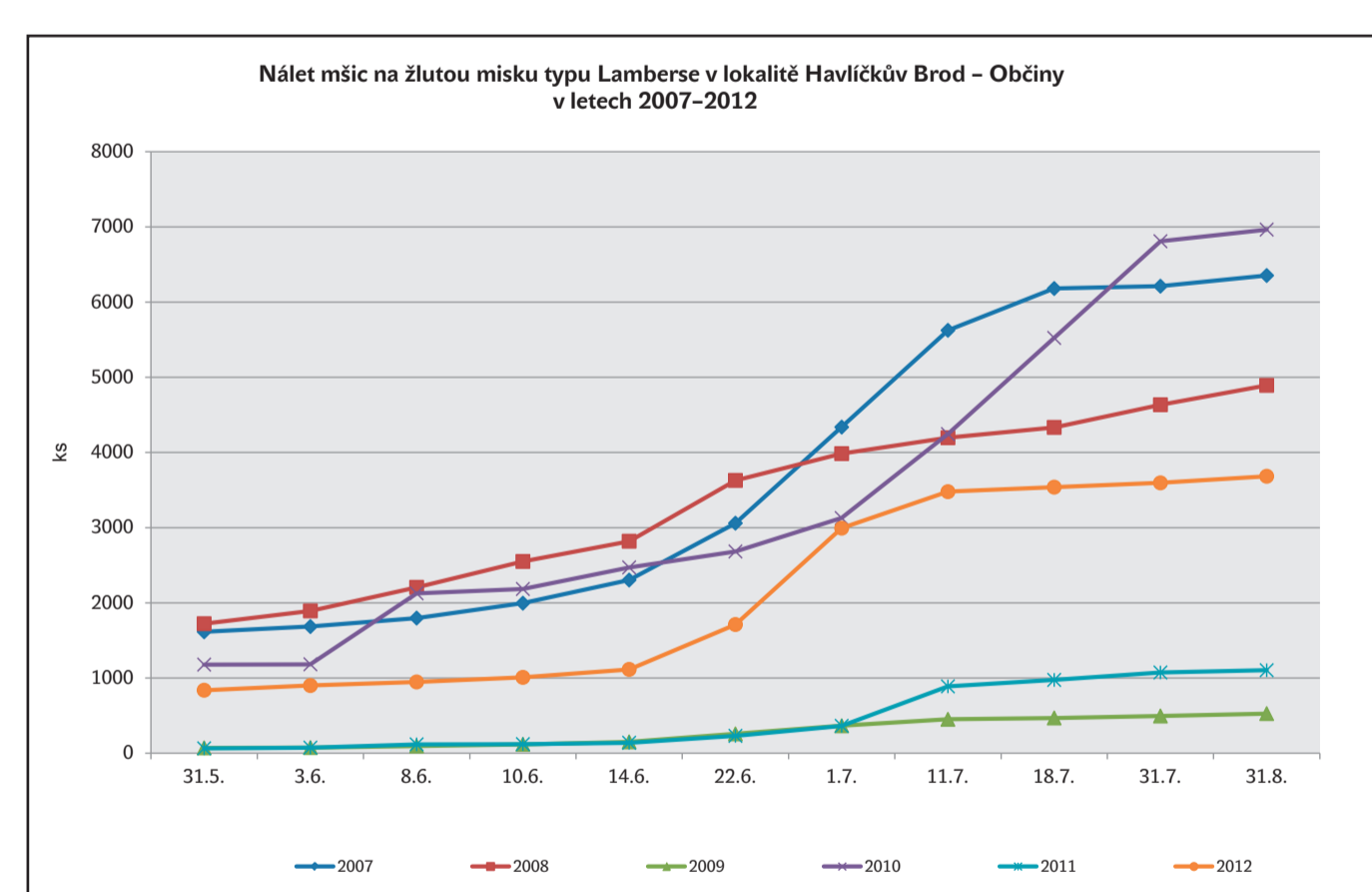
Štříbřitost slupky bramboru (Častá choroba ve vlhčích letech poškozující vnější kvalitu hlíz)



Plíseň bramboru (Pozdější nástup epidemického šíření choroby, silný infekční tlak byl přerušen vysokými teplotami a přísuškem v druhé srpnové dekádě)



Zmlazování, tvarové deformace
(Důsledek zastavení růstu s jeho následným obnovením po stagnaci v přísušku a při vysokých teplotách koncem června a v druhé srpnové dekádě)

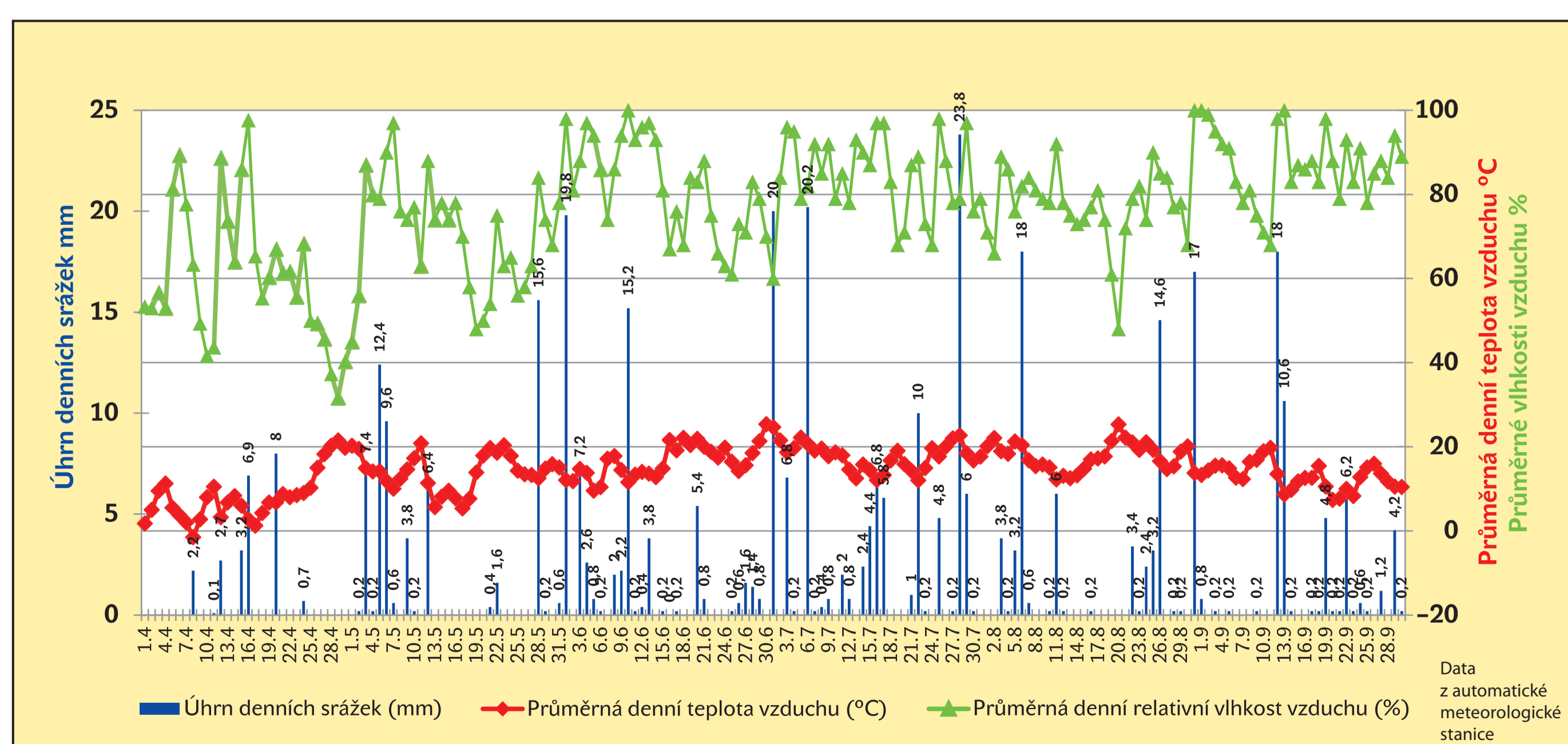


Přenašeči virových chorob
(Středně silný nálet do sadbových porostů)



Mandelinka bramborová
(Silný výskyt v ranobramborářské oblasti jižní Moravy)

Přehled průměrných denních teplot vzduchu, relativní vlhkosti vzduchu a úhrnu denních srážek ve vegetaci v roce 2012 – lokalita Valečov, Vysočina – bramborářská oblast



Přehled průměrných denních teplot vzduchu, relativní vlhkosti vzduchu a úhrnu denních srážek ve vegetaci v roce 2012 – lokalita Žabčice, jižní Morava – ranobramborářská oblast

