



EKONOMIKA PĚSTOVÁNÍ BRAMBOR RENTABILITA PĚSTOVÁNÍ BRAMBOR

Ing. Milan Čížek, Ph.D.

2024

VÝZKUMNÝ ÚSTAV BRAMBORÁŘSKÝ HAVLÍČKŮV BROD, s. r. o.
PORADENSKÝ SVAZ »BRAMBORÁŘSKÝ KROUŽEK«

VYUŽIJTE MOŽNOSTI PODPORY NA PORADENSKÉ SLUŽBY V RÁMCI INDIVIDUÁLNÍHO PORADENSTVÍ

ODDĚLENÍ PORADENSTVÍ

Výzkumného ústavu bramborářského, Havlíčkův Brod, s.r.o.,
bylo certifikováno dle certifikačního schématu



Hlavním cílem Certifikačního schématu ADVIGREEN je zajistit poskytování kvalitní poradenské služby v oblasti zemědělství. Certifikát byl udělen a vydán Certifikačním orgánem pro zemědělství, který je zřízen na Ústavu zemědělské ekonomiky a informací.

Získáním značky ADVIGREEN, poradci VÚB garantují svým zákazníkům kvalitní, nezávislou poradenskou službu s podstatnou dotační podporou v oblasti rostlinné výroby, živočišné výroby, péče o půdu, rostlinolékařství, zemědělské ekonomiky a legislativy v aktuálním znění zemědělství.

OBLASTI POSKYTOVANÉHO PORADENSTVÍ

- Poradenství v oblasti rostlinné výroby, živočišné výroby
- Péče o půdu (hnojení ochrana proti plevelům, půdoochranné technologie)
- Rostlinolékařství (ochrana proti škodlivým činitelům...)
- Ekonomické poradenství (zpracování plánů rozvoje podniku, ekonomiky jednotlivých výrobních úseků prvovýroby...)

Míra dotace činí 80 % výdajů, ze kterých je stanovena dotace. Maximální částka dotace na jednu poradenskou službu činí 62 500 Kč včetně DPH. Klient – zemědělec není zatížen žádnou administrativou, vše vyřizuje poradenský subjekt – Výzkumný ústav bramborářský, Havlíčkův Brod s.r.o., který je povinen vystavit konečnému uživateli individuální poradenské služby účetní/daňový doklad ve výši 20 % způsobilých výdajů, ze kterých je stanovena dotace – klient zaplatí 12 500 Kč včetně DPH.

KONTAKT



VÝZKUMNÝ ÚSTAV
BRAMBORÁŘSKÝ
HAVLÍČKŮV BROD

Výzkumný ústav bramborářský Havlíčkův Brod, s.r.o.
Dobrovského 2366, 580 01 Havlíčkův Brod, Ing. Jana Exnarová
tel.: 732 942 427, e-mail: exnarova@vubhb.cz, www.vubhb.cz

ÚVOD

Tato publikace navazuje na druhé vydání, publikované v roce 2013. Ekonomické výsledky byly získány v rámci poradenské činnosti v oblasti Optimalizace hospodaření zemědělských podniků. Ekonomické poradenství má ve VÚB Havlíčkův Brod dlouhou tradici, výsledkem jsou dlouholeté časové řady hodnotící ekonomiku a rentabilitu pěstování brambor.

Bramborám patří vedle obilovin, ozimé řepky a dalších tržních plodin (mák, hrách, hořčice, kukuřice na zrno apod.) důležité místo ve struktuře pěstovaných plodin. V roce 2023 zaujímaly brambory 0,9% orné půdy v ČR, pro srovnání mák 1,1%, hrách na zrno 1,9%, hořčice na semeno 0,6% apod. Výměra brambor se u specializovaných podniků pohybuje kolem 10% orné půdy. V posledních letech však dochází k trvalému poklesu osázených ploch bramborami (Tab. 1). K poklesu dochází hlavně u zemědělského sektoru; u domácností ne tak dramaticky, nicméně otázkou je důvěryhodnost tohoto údaje. Na poklesu osázených ploch bramborami se podílí zejména ekonomická náročnost (náklady na ha plochy) a nestabilita ceny zemědělských výrobců brambor ve srovnání s jinými tržními plodinami a mj. také rozšíření bioplynových stanic a s tím spojené vyšší nároky na osevňovací plochy zejména kukuřice v neprospěch brambor.

Tab. 1: Vývoj ploch brambor v ČR (zemědělský sektor, dle ČSÚ)

Užitkový směr (ha)	Hospodářský rok (1. 7. – 30. 6.)					
	2017/18	2018/19	2019/20	2020/21	2021/22	2022/23
Rané konzumní	858	860	1 078	1 120	548	637
Ostatní konzumní	13 750	13 075	13 035	14 094	13 970	12 963
Sadbové	2 765	2 801	2 798	2 815	2 591	2 543
Pro výrobu škrobu	6 045	6 153	5 982	5 847	5 715	5 538
CELKEM	23 418	22 889	22 893	23 876	22 824	21 681

Zdroj: VÚB 2023

Poznámka: ČSÚ nesleduje brambory pro výrobu škrobu. K tomu účelu byla využita data Českého škrobárenského svazu (ČŠS), plocha brambor pro výrobu škrobu byla odečtena z plochy ostatních konzumních brambor.

EKONOMICKÉ ANALÝZY

Ke sledování ekonomiky a rentability pěstování brambor byly využity výsledky ekonomických analýz hospodaření vybraných zemědělských podniků na Českomoravské vrchovině. Ekonomické analýzy byly provedeny metodou kalkulace příspěvku na úhradu fixních nákladů a zisku (hrubého zisku = gros margin), běžně používanou v zemích EU. Pomocí této metody lze zjistit přímé (variabilní) náklady u jednotlivých výrobních úseků, tzn. náklady, které přímo patří k pěstování jednotlivých plodin či chovu kategorií zvířat, a porovnat je s dosaženými tržními výkony (tržby včetně dotací). Výsledkem je příspěvek na úhradu fixních nákladů a zisku (gross margin), který slouží k úhradě fixních a režijních nákladů a k tvorbě zisku. Teprve v další fázi kalkulace jsou k jednotlivým výrobním úsekům, tedy i bramborám, přiřazeny fixní a režijní náklady (podniková a správní režie, odpisy strojů a zařízení, daň z pozemků, pojištění budov a staveb apod.). Nakonec jsou kalkulovány úplné vlastní náklady na ha, popř. na t hlavního výrobku. Závěrem kalkulace jsou bilancovány tržní výkony a úplné vlastní náklady, kalkulována míra rentability výroby (poměr realizační ceny a úplných vlastních nákladů na jednotku výrobku) a vyhodnocena rentabilita výroby.

HODNOCENÍ EKONOMIKY A RENTABILITY BRAMBOR

Ekonomiku a rentabilitu pěstování brambor je nezbytné hodnotit v delším časovém období (nejméně 3-5 let). Každý rok je jiný, zejména z pohledu vlivu povětrnostních podmínek na dosažené výnosy a celkovou produkci brambor nejenom u nás, ale i ve státech EU (Německo, Rakousko, Francie, Nizozemsko apod.). Výše produkce v uvedených zemích má pak přímo vliv na realizační ceny konzumních a sadbových brambor. Nákladovost výroby je ovlivněna zvyšujícími se cenami vstupů apod. V publikaci jsou uvedeny výsledky ekonomických analýz hospodaření zemědělských podniků za období 2015–2022 u vybraného souboru pěstitelů brambor z oblasti Českomoravské vrchoviny (bramborařská výrobní oblast). Každým rokem byla analyzována výměra brambor v rozmezí 1100–1300 ha. Uvedené výsledky zobrazují sice zlomek celkové plochy brambor (cca 5,5 %), na druhé straně však průměrná osázená plocha brambor vyšší než 120 ha u vybraných pěstitelů svědčí o správnosti výběru tohoto souboru zemědělských podniků.

Brambory byly hodnoceny jako celek (tzn. veškerá produkce v zemědělském podniku), protože je velmi obtížné přesně kalkulovat tržní výkony a náklady na konzumní, sadbové či brambory pro výrobu škrobu. Dnes již téměř žádný producent nevyrábí pouze brambory jednoho užitkového směru (konzumní, sadbové, k výrobě škrobu, ke zpracování na výrobky), a i nestandardní (odpadní, krmné) brambory mají svou

tržní hodnotu. Novou kapitolou hodnocení ekonomiky pěstování brambor jsou náklady na ochranu, které představují 10,9% úplných vlastních nákladů a jsou významnou nákladovou položkou.

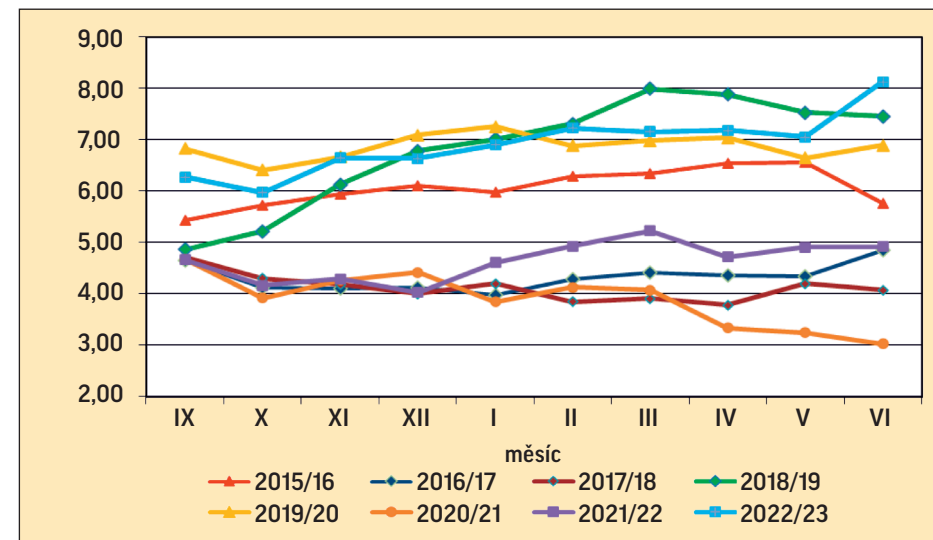
EKONOMIKA PĚSTOVÁNÍ BRAMBOR

Základní faktory ekonomiky pěstování brambor jsou:

- intenzita výroby (výnos)
- tržní zhodnocení produkce (realizační ceny, dotace)
- nákladovost výroby (celková výše nákladů na ha, jednotku produkce)

Pěstitel brambor může svou činností ovlivnit výši produkce z ha (výnos) a celkovou výši nákladů (nákladovost výroby). K tomu je zapotřebí ovšem dodat, že pěstitel nemá vliv na zvyšování cen vstupů. Podle údajů ČSÚ vzrostly ceny osiv a sadby v období 2015–2023 o 43,1%, minerálních hnojiv o 56,9%, elektrické energie o 112,7% a vody, její úpravy a rozvod o 48,3%. Podobně se zvýšily i ceny přípravků na ochranu rostlin o 39,9%, služeb od cizích o 45,7% apod. Tyto vstupy tvoří jednotlivé nákladové položky přímých (variabilních nákladů). Tržní zhodnocení produkce souvisí s vývojem realizačních cen v daném období (Obr. 1, dle ČSÚ), kvalitou dosahované produkce brambor a s tím, jak má pěstitel zajištěn odbyt své produkce.

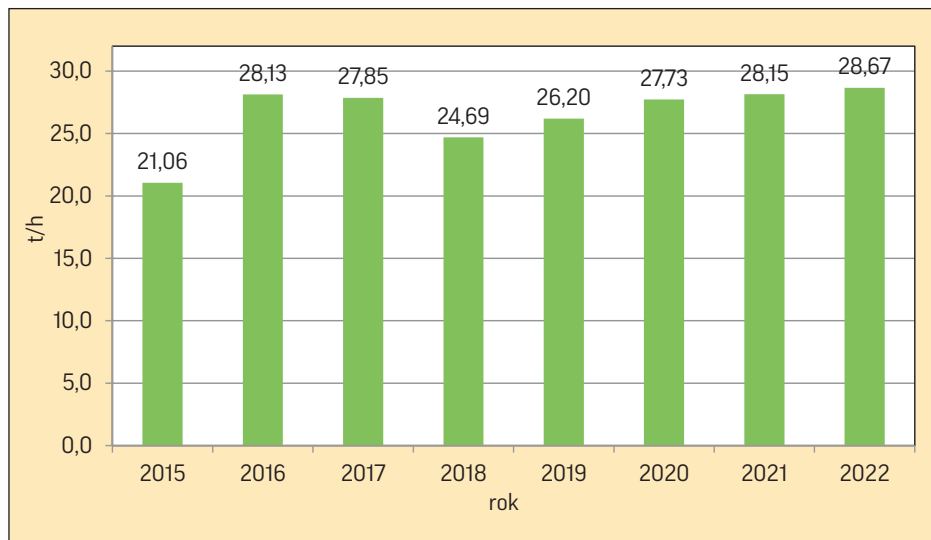
Obr. 1: Vývoj farmářských cen brambor dle ČSÚ



1. INTENZITA VÝROBY – výnos, produkce brambor z hektaru

Ve sledovaném souboru producentů brambor z Českomoravské vrchoviny byl v období let 2015–2022 průměrný výnos brambor (29,54 t/ha) o 2,98 t/ha vyšší, než udává ČSÚ (Obr. 2) pro ČR (26,56 t/ha). Příčinou tohoto rozdílu je vysoká úroveň specializace a koncentrace výroby brambor ve vybraných zemědělských podnicích. Průměrná pěstitelská plocha brambor přesáhla ve sledovaném období 120 ha.

Obr. 2: Vývoj průměrného výnosu brambor v ČR dle ČSÚ (t/ha)



Zdroj: VÚB Havlíčkův Brod, 2023

2. TRŽNÍ ZHODNOCENÍ PRODUKCE

Tento faktor je ze strany pěstitele těžko ovlivnitelný. Ceny zemědělských výrobců podléhají mnoha vlivům, zejména objemu produkce u nás a v okolních zemích v jednotlivých letech (dovozy a vývozy, nabídka a poptávka). Nejsložitější je vývoj ceny konzumních brambor, kde je vliv dovozu a vývozu největší, rozhodujícím faktorem jsou realizační ceny v Německu, popř. ve Francii (největší dovozci). Producenti brambor na Českomoravské vrchovině dosáhli v období 2015–2022 průměrné realizační ceny 4,32 Kč/kg brambor (Obr. 1), nejlépe realizovali v roce 2019 za 5,02 Kč/kg, naopak nejhůře v roce 2017 (3,50 Kč/kg). Jedná se o průměr ceny za konzumní, sadbové, netržní brambory a brambory pro výrobu škrobu. Podíl jednotlivých užitkových směrů byl ve sledovaném období 44,6% konzumních, 28,1% sadbových brambor, 23,9% bylo brambor pro výrobu škrobu a 3,4% netržních (odpadních) brambor.

Důležitou součástí tržního zhodnocení produkce jsou dotace (Tab. 2). Přímé k bramborám byly směřovány dotace na prevenci proti šíření karanténních bakterií brambor u uzavřených sadbových oblastech (režim de minimis). V rámci plateb vázaných na produkci (VCS) šlo o podporu škrobových a konzumních brambor. Dále platby na zemědělskou (SAPS) a ornou půdu (Top up), včetně greeningu a platby za znevýhodněné oblasti (ANC). Výjimečně lze přiřadit i další dotační prostředky jako dotace na pojištění, na zelenou naftu apod. Dotace ve sledovaném období tvořily 9,4% tržních výkonů.

Tab. 2: Úroveň dotací u vybraných pěstitelů brambor v jednotlivých letech

Dotace	2016	2017	2018	2019	2020	2021	2022
Kč/ha	13 487	12 974	13 096	13 540	13 346	12 589	14 698
Výnos t/ha	32,26	30,70	25,76	30,07	32,25	32,04	30,05
Kč/t	418	423	508	450	414	393	489

Zdroj: VÚB Havlíčkův Brod, 2023

Pro potřeby kalkulace ekonomiky pěstování brambor jsou do tržních výkonů zahrnuty dotace.

Celkové tržní výkony na t brambor u vybraného souboru pěstitelů jsou znázorněny v Tab. 3. Průměrné tržby na ha brambor se pohybovaly v intervalu 104,4 – 163,4 tis. Kč (průměrně 137,9 tis. Kč). V tomto směru je důležitá orientace pěstitele brambor na užitkové směry, samozřejmě množitel sadby bude mít za svou produkci jiné tržní výkony než pěstitel brambor pro výrobu škrobu. Samostatnou kapitolou jsou konzumní brambory, popř. brambory určené na výrobky z brambor, kde mají významnou roli dlouhodobé dodavatelско-odběratelské smlouvy, kde jsou často uvedeny i dlouhodobé realizační ceny.

Tab. 3: Celkové tržní výkony u brambor (Kč/t)

Ročník	2016	2017	2018	2019	2020	2021	2022
Průměrná realizační cena	3 955	3 502	4 947	5 019	3 787	4 099	4 979
Dotace	418	423	508	450	414	393	489
Tržní výkony	4 373	3 924	5 455	5 469	4 201	4 492	5 468

Zdroj: VÚB Havlíčkův Brod, 2023

3. NÁKLADOVOST VÝROBY (CELKOVÁ VÝŠE NÁKLADŮ)

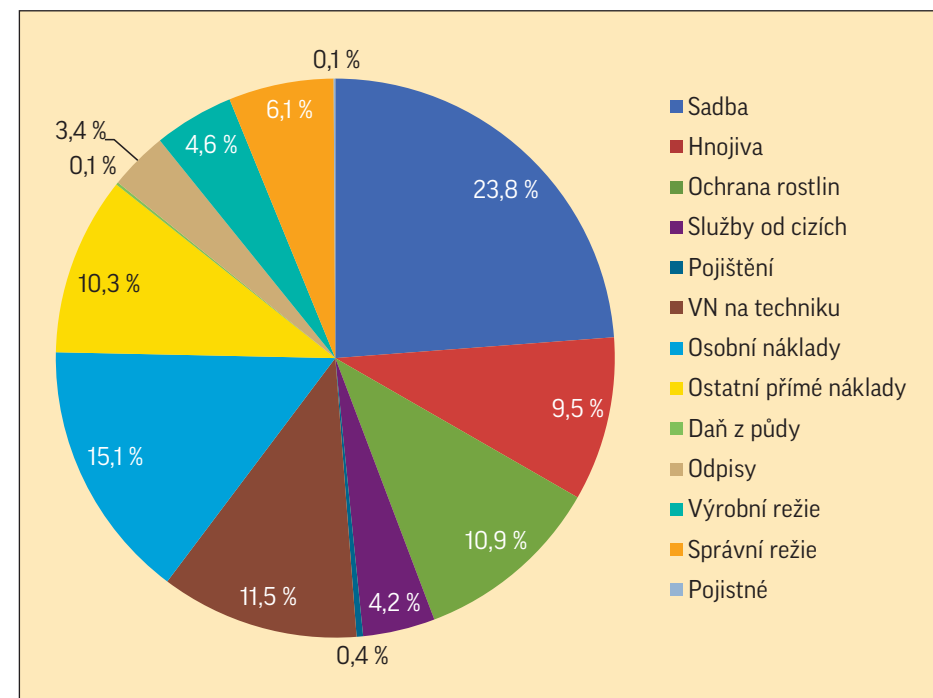
Náklady obecně dělíme na přímé (variabilní), které mohou být přiřazeny k určitému výrobnímu postupu (bramborám), a fixní (režijní), tj. stálé.

Přímé (variabilní) náklady na ha se skládají z těchto položek:

- sadba brambor (nakoupená a vlastní), 23,8% ÚVN (úplných vlastních nákladů),
- hnojiva (minerální i statková), 9,5% ÚVN,
- prostředky chemické ochrany rostlin (10,9% ÚVN),
- služby od cizích (4,2% ÚVN),
- mzdové (osobní) náklady (15,1% ÚVN),
- variabilní náklady na techniku (PHM, náhradní díly, mazadla, opravy, pojištění strojů), tzn. náklady na provoz mechanizace, potřebné k výrobě brambor (11,5% ÚVN)
- ostatní variabilní náklady (pojištění, spotřeba ostatního materiálu, náklady na třídění a skladování, licenční poplatky apod., 10,7% ÚVN)
- Nepřímé (fixní) náklady zahrnují výrobní (4,6% ÚVN) a správní režii (6,1% ÚVN), odpisy budov a technologie (3,4% ÚVN), daně, nájemné (0,2% ÚVN) apod.

Variabilní náklady se na rozdíl od fixních nákladů mění s rozsahem výroby a jejich jednotlivé položky lze ovlivnit, například jinou skladbou použitých pesticidů, snížením dávek minerálních hnojiv (limity dle nitrátové směrnice), nižším využitím služeb od cizích, náhradou lidské práce výkonnou mechanizací apod. Fixní náklady zůstávají neměnné i při změnách v objemu produkce a zemědělský podnikatel nemá možnost je snížit. Podíl jednotlivých položek přímých nákladů na výrobu brambor z úplných vlastních nákladů znázorňuje Obr. 3, přímé (variabilní) náklady tvoří 85,7% úplných vlastních nákladů, fixní (režijní) náklady pouze 14,3% úplných vlastních nákladů. Z toho vyplývá, že producent brambor může svými manažerskými rozhodnutími ovlivnit 86% nákladů na pěstování brambor. Existují přístupy, kterými lze výrazně snížit některé nákladové položky, např. v souvislosti s prudkým nárůstem cen minerálních hnojiv (náhrada vlastními statkovými či organickými hnojivy) či energií na skladování brambor (orientace na brambory pro výrobu škrobu či na výrobky).

Obr. 3: Struktura nákladů při výrobě brambor u vybraného souboru pěstitelů



Zdroj: VÚB Havlíčkův Brod, 2023

Hodnocení ekonomiky bramboru vybraných podniků v dlouhé časové řadě uvádí Tab. 4. Ročně bylo hodnoceno 10 významných pěstitelů brambor a 1 247 ha brambor, což představuje zhruba 5,5% brambor v zemědělském sektoru. Pro zemědělce je kromě kladné míry rentability důležitou zprávou zvýšení úplných vlastních nákladů na ha na hodnotu 127 tis. Kč a nákladů na t brambor 4 231Kč (tzn. 4,23 Kč/kg). Tuto hodnotu lze označit za nákladovou cenu, nebo také za tzv. práh zisku. Všechny sledované ročníky skončily u brambor se ziskem v širokém rozmezí 12 až 55 tis. Kč na ha.

Tab. 4: Ekonomika výroby brambor u vybraných zemědělských podniků dle VÚB

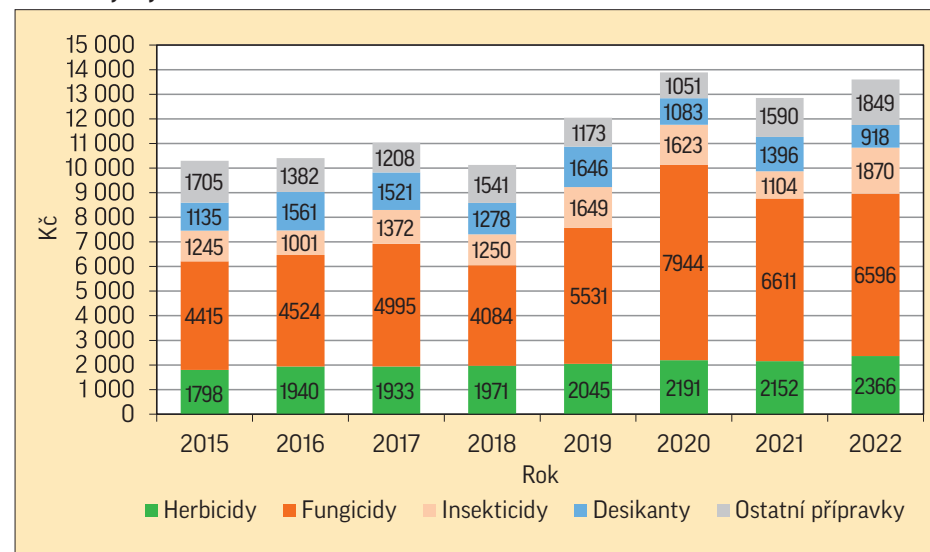
Ukazatel	Rok						
	2016	2017	2018	2019	2020	2021	2022
Plocha brambor (ha)	1 285,4	1 292,1	1 217,4	1 299,9	1 271,4	1 256,9	1 250,5
Výnos (t/ha)	32,26	30,70	25,76	30,07	32,25	32,04	30,5
Prům. realizační cena (Kč/t)	3 955	3 502	4 947	5 019	3 787	4 099	4 979
Tržby včetně dotací (Kč/ha)	137 465	116 528	14 559	16 3373	135 505	142 152	162 631
Přímé náklady (Kč/ha)	86 737	87 019	89 475	93 462	99 908	99 734	116 338
Nepřímé náklady (Kč/ha)	17 569	16 850	18 579	15 234	14 395	16 932	14 601
ÚVN (Kč/ha)	104 306	103 870	108 055	108 696	113 240	115 568	127 156
Náklady na t produkce (Kč/t)	3 233	3 384	4 195	3 615	3 511	3 607	4 231
Zisk, ztráta (Kč/ha)	33 159	12 658	33 504	54 677	22 266	26 585	35 474
Míra rentability výroby (%)	31,8	12,2	31,0	50,3	19,7	24,5	27,9
Počet podniků	10	10	10	10	10	10	10

Zdroj: VÚB Havlíčkův Brod, 2023

4. NÁKLADY NA OCHRANU BRAMBOR

Náklady na ochranu brambor jsou čtvrtou nejvyšší nákladovou položkou, jejichž výše meziročně kolísá v souvislosti s výskytem škodlivých činitelů brambor a plevelů. Pro přehled byla hodnocena stejná časová řada mezi roky 2015 až 2022, průměrné náklady na ochranu dosáhly hodnoty 11 781 Kč/ha. Z toho 47,4% tvořily fungicidy (5 588 Kč), 17,4% herbicidy (2 050 Kč), 11,2% desikanty (1 317 Kč), 11,8% insekticidy (1 389 Kč). Poslední položkou jsou ostatní přípravky zahrnující regulátory růstu, pomocné látky, aktivátory, mořidla, smáčedla apod. s podílem 12,2% (1 437 Kč). Vývoj v jednotlivých letech znázorňuje Obr. 4. Náklady na ošetření proti plevelům herbicidy se zvýšily o 28,5%, ošetřeno bylo průměrně 1,73× (preemergentní, postemergentní ošetření, graminicidy a glyfosáty). U fungicidů náklady přímo souvisí s infekcí plísní bramboru (2020, 2021), průměrně bylo ošetřeno 7,15× s cenou jednoho zásahu 771 Kč/ha. Náklady na ošetření proti škůdcům insekticidy se zvýšily o 50,5%, což je způsobeno vyšším počtem zásahů (3,41×) a vyšší cenou jednoho ošetření (406 Kč). Ukončení vegetace brambor pomocí desikantů je nákladově poměrně náročné, ve sledovaném období se ale snížily o 19,1%. V posledních letech se vrací i mechanická likvidace natě v souvislosti s omezením používání přípravků na bázi diquat. Z ostatních přípravků je zajímavé uvést, že zhruba u 1/4 (25,2%) bramborové sadby nebo pozemků pro sázení brambor byla použita mořidla. Tento zásah používají zejména pěstitelé, kteří množí sadbu brambor.

Obr. 4: Vývoj nákladů na ochranu brambor v období 2015–2022



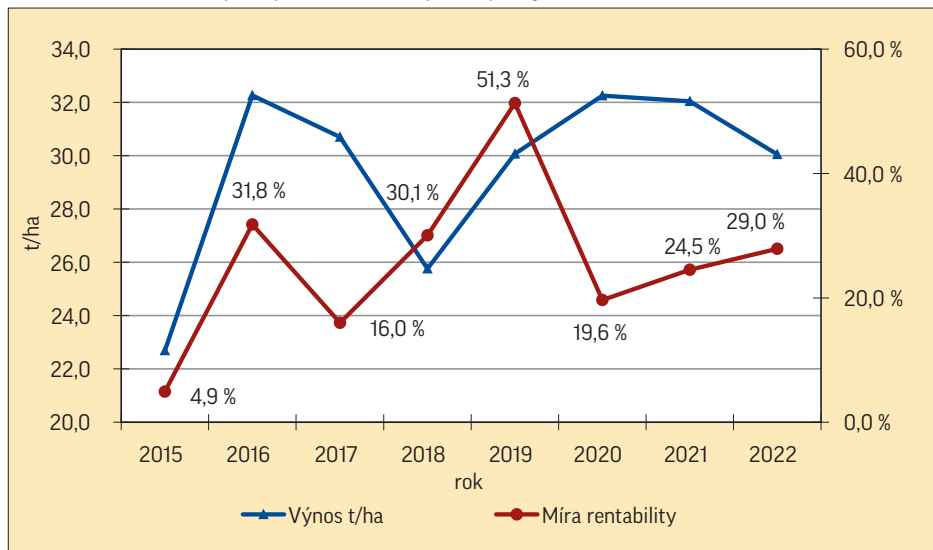
Pokud bychom chtěli výsledky šetření u vybraných podniků porovnat s oficiální údaji za celou ČR, lze je nalézt na webových stránkách ÚKZÚZ, pod záložkou Přípravky na ochranu rostlin. Údaje za ČR zahrnují veškerou plochu brambor včetně domácností (plochy pod 1 ha), proto jsou data o spotřebě přípravků na ochranu rostlin odlišné. Pro celkové průměrné náklady na ochranu rostlin na hektar brambor uvádí hodnotu 4 829 Kč, z toho 1 488 Kč na ochranu proti plevelům herbicidy, 2 918 Kč na fungicidní ochranu hlavně proti plísní bramboru, 87 Kč na ha tvořily náklady na insekticidy, 163 Kč na desikanty a 171 Kč na ha na ostatní přípravky. Z účinných látek byla ve sledovaném období nejvyšší spotřeba následujících účinných látek: mancozeb, propamocarb-hydrochlorid, prosulfocarb, metribuzin, fluazinam, diquat, linuron, glyfosát, mandipropamid, difenokonazol a metobromuron. Některé z nich byly už ale pro další období vyřazeny z registru přípravků.

RENTABILITA VÝROBY BRAMBOR

Rentabilita výroby neboli také výnosnost znamená schopnost dosahovat výnosu (zisku a pod.) na základě vložených prostředků. Ukazatel výnosnosti nebo efektivity hospodaření se vypočte jako poměr výnosu (zisku) k vynaloženým prostředkům (investice a náklady) a vyjadřuje obvykle v procentech. V zemědělství porovnáváme tržby na 1t brambor (tržní cena + dotace) a jednotkové náklady (náklady na 1t hlavního výrobku). Obecně lze konstatovat, že ve sledovaném období 2015–2022 byla rentabilita výroby

brambor u sledovaného vzorku producentů brambor (Obr. 5) vždy kladná (průměrně +25,8 %). Pokud bychom do tržních výkonů nezapočetli dotace, klesla by rentabilita na hodnotu +14,4%.

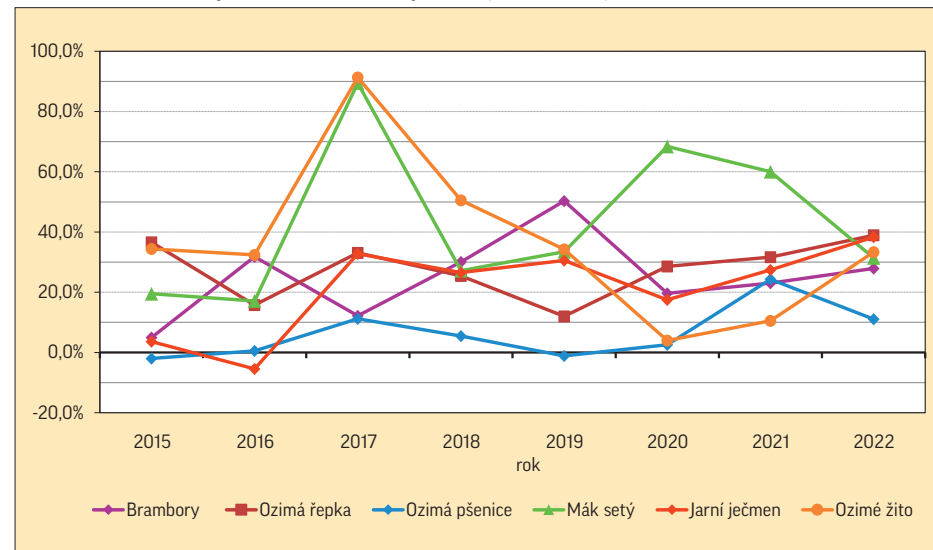
Obr. 5: Rentabilita výroby brambor u vybraných pěstitelů



Zdroj: VÚB Havlíčkův Brod, 2023

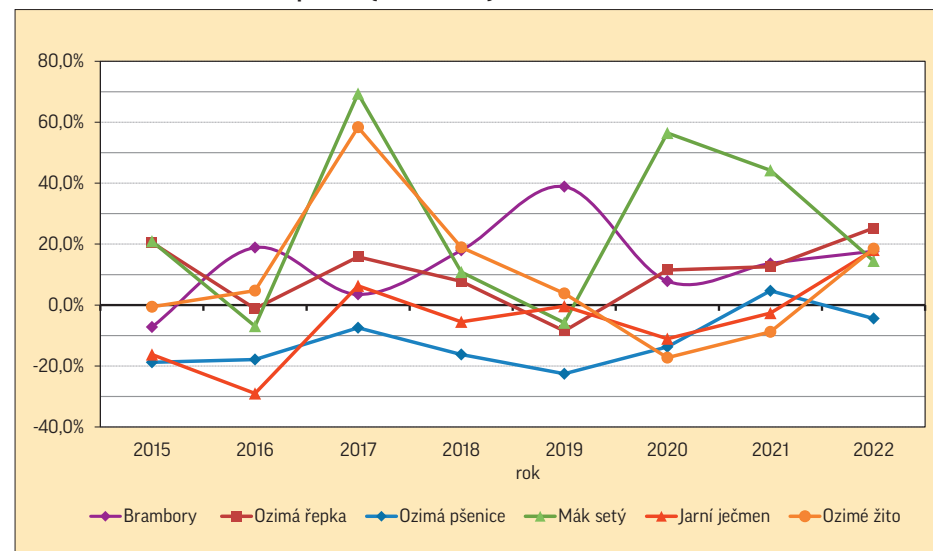
Rentabilitu výroby brambor lze porovnat s ostatními tržními plodinami u stejného souboru pěstitelů a ve stejném časovém období (Obr. 6, 7). U ozimé řepky bylo dosaženo průměrné míry rentability +27,5% (průměrný dosažený výnos 3,86 t/ha), bez započtení dotací byla míra rentability +10,2%. U ozimé pšenice byla situace podstatně horší, ve dvou ze sedmi hodnocených let byla míra rentability záporná (průměrně +6,6%, bez započtení dotací ale -11,9%). Pěstování jarního ječmene lze i přes nižší průměrný dosažený výnos (4,79 t/ha) hodnotit jako poměrně úspěšné s průměrnou mírou rentability výroby +23,9% (bez započtení dotací -5,0%). U máku setého byla sice průměrná míra rentability vysoká (+43,3%, bez dotací +21,5%), nicméně u této plodiny docházelo k největším výkyvům v dosaženém výnosu (0,63–0,95 t/ha) a samozřejmě v realizační ceně (32,17–59,33 Kč/kg). Velmi dobře vychází rentabilita výroby ozimého žita, s dotacemi +37,4%, bez započtení dotací +10,8%, s průměrným výnosem 6,91 t/ha. Z dlouhodobějšího hlediska vychází brambory v porovnání s ostatními tržními plodinami jako plodina se stabilní rentabilitou výroby.

Obr. 6: Rentabilita pěstování tržních plodin (s dotacemi)



Zdroj: VÚB Havlíčkův Brod, 2023

Obr. 7: Rentabilita tržních plodin (bez dotací)



Zdroj: VÚB Havlíčkův Brod, 2023

Tab.5: Průměrný výnos, úplné vlastní náklady na t a realizační ceny vybraných tržních plodin (dle VÚB 2023)

Plodina	2020			2021			2022		
	Výnos t/ha	ÚVN Kč/t	Cena Kč/t	Výnos t/ha	ÚVN Kč/t	Cena Kč/t	Výnos t/ha	ÚVN Kč/t	Cena Kč/t
Ozimá pšenice	7,20	4 792	3 626	7,48	4 596	4 479	6,79	5 861	5 373
Ozimý ječmen	6,77	4 622	3 044	6,79	4 965	3 619	7,24	5 413	4 782
Ozimé žito	7,49	4 599	3 734	8,38	4 276	3 905	6,57	5 345	6 662
Jarní ječmen	4,79	4 750	4 584	5,14	5 219	4 850	4,84	6 570	6 662
Oves	4,10	4 981	3 841	3,87	6 237	2 500	3,09	7 193	2 940
Jarní pšenice	4,31	5 058	4 021	4,49	6 311	5 579	4,87	5 711	4 754
Řepka ozimá	4,21	9 755	9 864	3,73	11 008	11 553	3,56	14 443	17 015
Hrách setý	2,89	8 355	4 890	4,09	6 132	6 500	3,38	8 452	7 145
Tritikále	5,23	4 120	3 607	5,08	4 453	3 967	5,49	4 517	5 795
Mák setý	0,63	47 048	57 966	0,83	44 898	58 279	0,69	51 827	59 325

Poznámka: ÚVN = úplné vlastní náklady, Cena = cena zemědělských výrobců

Vývoj výnosů, úplných vlastních nákladů na jednotku výrobku (t) a cen zemědělských výrobců u vybraných pěstitelů v posledních třech hodnocených letech znázorňuje Tab. 5. ÚVN na t výrobků souvisí s intenzitou výroby (výnosem); při porovnání s cenou zemědělských výrobců je zřejmé, zda byla výroba plodiny v daném roce rentabilní (bez dotací).

Příklad kalkulace ekonomiky a rentability brambor ze zahraničí FARMBENCH, 2021 – TOP OF THE CROPS

Průzkum ziskovosti tržních plodin ve Velké Británii probíhá už čtvrtým rokem. Výsledky jsou uvedeny pro porovnání českých producentů s vyspělými pěstiteli brambor v Evropě. AHDB (Agriculture and Horticulture Development Board) prozkoumala téměř 7 900 výsledků výkonnosti rostlinných podniků ve Farmbench v letech 2017 až 2020 pro konvenčně pěstované plodiny ozimá pšenice, ozimá řepka, jarní ječmen, oves, hrách, brambory a cukrovou řepu. Pro účely této publikace uvádíme výsledky šetření u konzumních brambor. Farmy byly pro účely šetření rozděleny do tří kategorií dle výkonnosti-Top 25%, Střední 50% a Nižší 25%. Do tržních výkonů nebyly kalkulovány dotace.

Farmbench	Top 25 %	Střed 50 %	Nižší 25 %
Výnos t/ha	49,4	46,0	40,9
Realizační ceny Kč/t	5 911	4 655	4 210
Tržní výkony Kč/ha	292 012	214 110	172 196
Variabilní náklady* Kč/ha	53 074	55 263	60 068
Gross margin (Hrubá marže) Kč/ha	238 938	158 847	112 127
Režijní náklady** Kč/ha	110 472	104 118	146 967
Net margin (Čistá marže) Kč/ha	128 466	54 729	-34 840
Net margin (Čistá marže) Kč/t	1 976	828	-854
Úplné vlastní náklady Kč/ha	163 546	159 381	207 035
Úplné vlastní náklady Kč/t	3 311	3 226	4 191
Rentabilita výroby %	75,55	44,27	0,46

Poznámky:

* v britském pojetí variabilní náklady zahrnují pouze náklady na sadbu, hnojiva, prostředky ochrany rostlin a agronomické služby.

** celkové režijní náklady zahrnují mzdové náklady, nájemné z pozemků, odpisy a finanční náklady (úroky).

*** kurz britské libry 26,697Kč

V průzkumu Farmbench (2021) měly brambory ze všech sledovaných plodin nejvyšší hodnotu hrubé marže (Kč/ha), ale také nejvyšší režijní náklady (Kč/ha). Ve skupině Top 25% vykázaly všechny plodiny, tzn. i brambory kladnou hodnotu čisté marže na ha i t. Ve skupině Střední 50% měly kladnou čistou marži na ha pouze ozimá pšenice, oves a brambory. Pro českého pěstitele brambor jsou určitě zajímavé dosažené výnosy brambor. Skupina označená jako Nižší 25% nebyla schopná ani při průměrném výnosu 40,9 t/ha a realizační ceně 4 210 Kč/t zabezpečit kladnou rentabilitu výroby.

Průzkum hodnotí brambory jako specializovanou plodinu, která vyžaduje správné typy půdy a obrovské množství investic a pokud možno zajištěný trh.

Závěr průzkumu uvádí, že bez ohledu na to, která plodina se pěstuje, optimalizace výnosů na úroveň vstupů a udržování přísné kontroly nákladů na stroje a zařízení do jisté míry povede k dosažení Top 25% výkonu. Důležité je věnovat pozornost i marketingové strategii, pěstování pro trh, systému výroby a střídání plodin.

INTEGROVANÁ PRODUKCE BRAMBOR

Integrovaná produkce (IP) představuje způsob zemědělského hospodaření, jehož základním cílem je zajištění trvale udržitelného rozvoje, který umožňuje zachovávat přirozené funkce agroekosystému a ostatních ekosystémů, jež jsou zemědělskou produkcí přímo či nepřímo ovlivňovány. Integrovaná produkce usiluje o dosažení optimálních výnosů vyšší kvality cestou, která nezatěžuje životní prostředí. Základem IP je udržení, resp. zlepšení půdní úrodnosti a mnohotvárného životního prostředí. Přednostně se využívají a podporují přirozené regulační mechanismy. K ochraně životního prostředí s ohledem na hospodárnost a společenské požadavky se vyžaduje smysluplný soulad mezi biologickými, technickými a chemickými opatřeními.

Od roku 2023 byly konzumní brambory zařazeny do systému integrované produkce platby z titulu AEKO (Agroenvironmentálně klimatická opatření) podle II. pilíře Programu rozvoje venkova (PRV). Pěstitel brambor, který se přihlásí do pětiletého závazku, získá finanční prostředky (dotace). Platby se poskytují ročně a kompenzují v plné výši či částečně dodatečné náklady, které vychází z dodatečných činností či nákladově náročnějších činností prováděných v IP hospodaření oproti konvenčnímu či běžnému hospodaření.



Pro zeleninu, víceleté plodiny, jahodník a brambory byla sazba stanovena na 462 EUR/ha. Nově budou muset žadatelé zajistit např. rozborů vzorků půdy na stanovení obsahu těžkých kovů a Nmin, rozborů vzorků brambor na stanovení těžkých kovů a reziduí pesticidů. Budou muset absolvovat každoroční školení, vést příslušné evidence (meteorologické údaje, výskyty škodlivých činitelů, údaje o DPB a pracovních operacích) a nepoužívat pesticidy s vyjmenovanými účinnými látkami.

SOUHRN

Z hodnocení údajů o ekonomice výroby brambor a o rentabilitě pěstování brambor vyplývá, že brambory zůstávají plodinou s vysokými investicemi na ha, ale také s kladnou rentabilitou výroby v dlouhé časové řadě. Výrobu brambor budou vždy provázet značné výkyvy realizačních cen, ale to je realita v rámci EU a volného evropského trhu se zemědělskými komoditami. Musíme si zvyknout na to, že farmářskou cenu brambor již neovlivňuje pouze situace v Německu, Francii a Nizozemsku (hlavní dovozci konzumních brambor), ale politika obchodních řetězců v ČR.

Pěstitel brambor by měl určitě věnovat pozornost sledování ekonomických ukazatelů výroby brambor a hodnotit je v delší časové řadě. Z ekonomických analýz vyplývá řada závěrů a doporučení, které je třeba využívat v dalším období. Je třeba se zaměřit na jednotlivé nákladové položky variabilních (přímých) nákladů a zde hledat rezervy, úspory. Aby bylo naše bramborářství konkurenceschopné vůči zemím EU, je určitě zapotřebí koncentrovat a specializovat výrobu brambor, zvýšit produkci a zlepšit její kvalitu. Toho lze dosáhnout pouze investicemi do moderních technologií pěstování, skladování a zpracování brambor. Určitou šancí pro pěstitele může být i integrovaná produkce brambor, která na jedné straně klade na pěstitele vyšší nároky, na druhé straně tyto nároky kompenzuje pomocí dotačních prostředků.

Je nutné si uvědomit, že základem úspěšného pěstování brambor jsou dobře fungující dodavatelsko-odběratelské vztahy mezi výrobcem (pěstitelem) brambor a odběratelem, popř. zpracovatelem jeho produkce a samozřejmě i obchodníkem.

PODĚKOVÁNÍ

Výsledky byly získány díky Institucionální podpoře na Dlouhodobý koncepční rozvoj výzkumné organizace 2023–2027 (DKRVO), reg. č. MZE-RO1623.

Autor děkuje za cennou spolupráci při získávání provozních a ekonomických údajů vybraným členům Bramborářského kroužku a za podporu VÚB při poradenské činnosti.

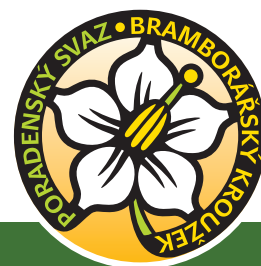
SEZNAM POUŽITÉ LITERATURY

- ČÍŽEK, M. (2013): Ekonomika pěstování brambor. Havlíčkův Brod: VÚB. Praktické informace č. 43. ISBN 978-80-86940-47-2.
- ČÍŽEK, M. – MIMRA, M. – KAVKA, M. – HUMPAL, J. (2019): Analysis of economic risk in potatoes cultivation. Agricultural Economics – Czech, 65: 331-339.
- ČÍŽEK, M. (2022): Ekonomika a rentabilita pěstování nejen brambor v delší časové řadě. Úroda, LXX(10): 37-40. ISSN 0139-6013.
- ČÍŽEK, M. (2023): Ekonomika ochrany brambor proti chorobám a škůdcům u vybraných pěstitelů z Vysočiny. Agromanuál, 18(3): 62-65.
- NOVÁK, J. – HANIBAL, J. – KUBÍKOVÁ, Z. (1998): Příspěvek na úhradu a možnosti jeho využití v podmínkách českého zemědělství. Praha: VÚZE. 48 s. ISBN 80-85898-69-1.

INTERNETOVÉ ZDROJE

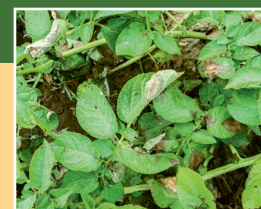
- Farmbench – Top of the crops (2021). Agriculture and Horticulture Development Board 2023, <https://ahdb.org.uk/news/top-of-the-crops>
- <https://eagri.cz/public/portal/ukzuz/pripravky-na-or/ucinne-latky-v-por-statistika-spotreba/spotreba-pripravku-na-or/spotreba-v-jednotlivych-letech>

PĚSTUJETE BRAMBORY?



STAŇTE SE ČLENY PORADENSKÉHO SVAZU »Bramborářský kroužek«

A JAKÉ JSOU BENEFITY ČLENSTVÍ V PORADENSKÉM SVAZU?



Ročně obdržíte minimálně deset písemných informací o aktuální problematice z těchto oblastí:

- půdochranné technologie při pěstování brambor
- zdravotní stav sadby brambor před sázením
- ochrana porostů brambor proti plevelům, chorobám a škůdcům
- prognóza plísňe bramboru metodou Indexu
- skladování brambor
- informace o vývoji cen zemědělských výrobců konzumních brambor v Evropě a ČR

**Získáte přístup na internetový portál
Poradenského svazu »Bramborářský kroužek«.
Zde jako člen naleznete:**

- všechny vydané Aktuální informace k pěstování brambor
- prezentace z vybraných seminářů k pěstování brambor
- průběžné nálety mšic z lokality Občiny (Havlíčkův Brod)
- meteorologické stanice po celém území ČR
- prognózu plísňe bramboru metodou Indexu a metodou No Blight
- výsledky z probíhajících pokusů

**Možnost osobní konzultace nad danou problematikou.
Forma konzultací záleží na vašem výběru:
osobní | po telefonu | elektronicky (e-mail).**

Podrobné informace o podmínkách členství získáte na tel.: 732 942 427 (Ing. Jana Exnarová), nebo na www.vubhb.cz/cs/bramborarsky-krouzek, kde je také on-line přihláška k vyplnění.





**VÝZKUMNÝ ÚSTAV
BRAMBORÁŘSKÝ
HAVLÍČKŮV BROD**



Řada **PRAKTICKÉ INFORMACE** – číslo 91

Ekonomika pěstování brambor – RENTABILITA PĚSTOVÁNÍ BRAMBOR

Vydal: Výzkumný ústav bramborářský Havlíčkův Brod, s. r. o.,

Dobrovského 2366, CZ-580 01 Havlíčkův Brod.

Vydání třetí, aktualizované. Náklad: 500 výtisků.

Fotografie: Archiv VÚB.

Grafická úprava a prepress: Jiří Trachtulec.

ISBN 978-80-88614-05-0

© Výzkumný ústav bramborářský Havlíčkův Brod, s. r. o., 2024.

Tato publikace nesmí být přetiskována vcelku nebo po částech, přenášena nebo uváděna do oběhu pomocí elektronických, mechanických, fotografických či jiných prostředků bez výslovného svolení Výzkumného ústavu bramborářského Havlíčkův Brod.

www.vubhb.cz